



2

OM AT GIVE PLADS



L

Peter Seebergs historie om Ingeman Pedersens blommetræ, kommer hovedpersonen i et ubevogtet øjeblik til at forære sin eneste og enestående perfekte og velplejede blomme til en forbigående landsbysinke. Sinken sætter blommen til livs med utilsløret lyst, men hændelsen sår en bitterhed i Ingeman, som han aldrig kommer sig helt over.

At give plads kræver at man selv giver afkald på noget, og det forudsætter som regel en bevidst beslutning. Der er et brombærkrat i min have, det udgør en del af det levende hegn der vender ud mod markvejen. Enhver som har plads bør faktisk plante brombær i haven, da brombær blomstrer sent, på et tidspunkt hvor det er småt med andre blomster i landskabet, og fortsætter med at blomstre i lang tid. Bierne og sommerfuglene elsker brombærblomster, også fordi løv og blomster er hævet op over jorden, op i den varme sol. Desværre satte mit brombærhegn også store, fristende bløde brombær ud til vejen og derfor var det først da jeg officielt besluttede, at de brombær som hang ud til markvejen var til fri afbenyttelse for de forbigående, at der faldt ro over mit sind i brombær-



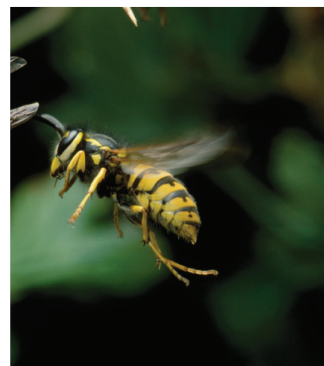
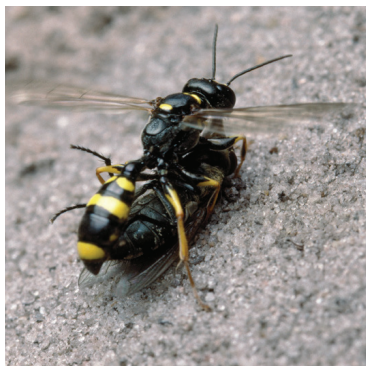
sæsonen. I dag opdner jeg gerne forbigående børnefamilier til at spise af brombærerne, men det krævede overvindelse at nå dertil.

Tilsvarende er det svært at give plads til de andre livsformer i haven. Solsorte og stære æder jordbær og kirsebær, brune skovsnegle æder udplantningsplanter, pæregitterrust angriber pæretræet og muldvarpe pløjer sig drillende gennem græsplænen. For slet ikke at nævne de uendelige invasioner af mos og myrer, ja sågar svampe. At holde have kan let forvandle sig til en guerillakrig mod den vilde og spontane natur, der, som en tyv om natten, saboterer ens udmærkede planer om blødt plænegræs, nydelige stauder, ordentlige flisegange, solmodne tomater og saftspændte kirsebær. Haven er et godt sted at træne storsind.



Det kan være fristende at kaste håndklædet i ringen og lade naturen overtage haven. Der findes mennesker som vælger at kapitulere, mennesker for hvem skammen og naboernes misbilligende blikke, er mindre forstyrrende end det vedvarende stress over at skulle holde haven præsentabel og kontrolleret. Jeg hørte for nylig om en dame i Hellerup der havde fundet et probat svar på naboernes spidse kommentarer til hendes have. Haven havde i løbet af nogle årtier uden pasning udviklet sig til en sumpskov. Damen svarede naboerne med stolthed i stemmen: "Dette er ikke en have – det er en biotop!" Biotop betyder levested og damen er naturligvis i sin gode ret til at definere sin have som et levested og i naturlig forlængelse heraf ophøre med at passe og pleje haven som sådan, så længe det ikke ødelægger naboernes huse og haver. Men selvom en vild have godt kan være et bevidst valg, er der en tendens til at omverdenen vil se det som en kapitulation, et tegn på udbrændthed, kvartalsdruk eller fis i kasketten. Som en slags modgift mod social udskamning har firmaet Habitats lanceret mottoet "Vild med vilje", og når det slås op på fine træskilte ved et naturprojekt i en park, ser det måske stadigvæk uvant ud, men nu er det i det mindste deklareret, at der er en mening med galskaben.





Biotopmodellen fra Hellerup kaster naturligvis nye spørgsmål og udfordringer af sig. For hvornår bliver biotopen uegnet som levested for mennesker? Er det når der kommer vand og rotter i kælderen, når den store gren knækker i stormen og smadrer husets tag, eller når der hverken er sol eller læ i haven længere, fordi vegetationen er vokset op til en mørk og skyggende højskov? For de fleste haveejere er det ikke relevant at gå planken ud i en 100 % biotopmodel. Kunsten er at finde balancen, så der både bliver plads til husets egne beboere og til havens gæster, både de firbenede, tobenede, vingede, blomstrende og underjordiske.

Og hvad får man så ud af at møde de andre skabninger i haven med nysgerrighed og venlighed? Det er min erfaring at hver gang man kan møde humlebien, hvepsen, mosset, pindsvinet, sneglen, myretuen, fluesvampen, tudsen og flagspætten i sin have uden frustration eller ærgrelse, så bliver man selv lidt mere fredfyldt og generøs. Og så giver det adgang til oplevelser, for når man ikke er travlt optaget af at bekriige mosset i græsplænen, bliver der tid til at gå på opdagelse i de bier som netop nu er i færd med at samle pollen og nektar i hindbær- og solbærbuskene. Eller svirrefluerne i skvalderkålen, for lige så genstridigt et ukrudt skvalderkål er i



staudebedene, lige så værdsat en nektarkilde er den for insekterne under sin blomstring.

Det er sjovest med nye venner, hvis de kan få et navn – prøv eksempelvis lige at overveje om du har nogen gode venner som ikke har et navn? I dag kan man komme langt med at finde de rigtige navne til de nye venner man finder i sin have ved at tage gode digitalfotos og søge hjælp hos eksperterne på internetsider, hvor brugerne deler deres opdagelser og viden med hinanden.

Venlighed over for den vilde flora og fauna er lettere i teorien end i praksis. Sidste sommer faldt jeg over to af de smukkeste glassværmere i min have. Forunderlige fe-agtige insekter med glasklare vinger med perlemorsskinnende belægninger. De var i færd med at parre sig, så jeg havde god tid til at nyde synet og



fotografere dem. Ved at bladre i insektbogen kunne jeg se at det måtte være rød-bæltet pileglassværmer og ikke den meget lignende æbleglassværmer. Pyha, den sidste er nemlig et slemt skadedyr på æbletræer, og så havde jeg måske frydet mig knap så meget!

Det er lidt vemodigt for mig at tænke på biotopen i Hellerup-haven, for når damen en dag går hen og dør og huset bliver solgt, vil de nye beboere med 99 % sandsynlighed tørlægge sumpskoven, fælde træerne og genoprette haven efter dansk normalstandard. Den sørgelige sandhed er nemlig at en rig natur bygges op over årtier eller århundreder – mens det kun tager et øjeblik at rive den ned.

